



## Kerteminde Kommune

Chris Brice Stoustrup  
Vejrupgårdsvej 1  
5290 Marslev

Erhvervs- og  
Arbejdsmarkedsafdelingen  
Team Byggesag

Lindøalleen 51  
5330 Munkebo  
Tlf.: 65 15 14 40  
Byg@kerteminde.dk  
www.kerteminde.dk

Dato: 15. oktober 2024

### Kontakt

Team Byggesag  
mail: Byg@kerteminde.dk  
tlf.: 65 15 14 40

Byggesagsnr.: S2024-7440  
Ejendoms Nr.:

### **Landzonetilladelse til opstilling af solcelleanlæg**

Kerteminde Kommune har modtaget din ansøgning om landzonetilladelse til ændret anvendelse af haveanlæg ved etablering af solcelleanlæg på ca. 31 m<sup>2</sup> på ejendommen Vejrupgårdsvej 1, 5290 Marslev med matr.nr. 1æe, Vejrupgård, Marslev.

Solceller med en hældning på 15° opstilles i to rækker i den sydlige del af haven og får en maksimal højde på 0,7 m.

### **Lovgivning**

I henhold til planlovens §35, stk. 1., kræver en ændring af ubebyggede arealer ved etablering af tekniske anlæg en landzonetilladelse.

### **Afgørelse**

Kerteminde Kommune meddeler herved landzonetilladelse til ændret anvendelse af haveareal ved etablering af solcelleanlæg på i alt ca. 31 m<sup>2</sup> på ejendommen Vejrupgårdsvej 1, 5290 Marslev med matr.nr. 1æe, Vejrupgård, Marslev, i henhold til §35, stk. 1, i bekendtgørelse af lov om planlægning, lbk.nr. 572 af 29/05/2024.

Tilladelsen er meddelt på vilkår, der fremgår af næste afsnit.

**Tilladelsen vedrører kun forholdet til landzonebestemmelserne i planlovens kapitel 7. Andre nødvendige tilladelser skal søges hos de rette myndigheder, herunder byggetilladelse.**

Tilladelsen bortfalder hvis den ikke udnyttes inden 5 år gældende fra klagefristens udløb.

### **Vilkår**

Det er en forudsætning for tilladelsen, at følgende vilkår overholdes:

- Solcellerne opsættes i overensstemmelse med ansøgningen m. bilag mht. placering, størrelse og højde.
- Solcellerne fjernes uden udgift for det offentlige, såfremt de i mere end 1 år ikke har været anvendt til energiproduktion.

### **Baggrund for afgørelsen**

Ejendommen er en beboelsesejendom på 2070 m<sup>2</sup> beliggende i det åbne land i landzone uden for kommuneplanens rammer.

Ejendommen er ikke omfattet af særlige landskabs-, naturbeskyttelses- eller fredningsinteresser, og solcelleanlægget opsættes i til tilknytning til boligen og indenfor eksisterende haveanlæg.



## Kerteminde Kommune

Det er Kerteminde Kommunes vurdering, at projektet vil kunne gennemføres, da der er tale om en ændring i anvendelse af et mindre haveareal til opsætning af solpaneler i tilknytning til boligen og indenfor eksisterende haveareal der er afgrænset med beplantning.

Kerteminde Kommune har vurderet at en tilladelse til ansøgte ikke vil stride imod landzonebestemmelser og hensynet bag planlovens kyst- og landzonebestemmelser.

### Natura 2000-områder

Kerteminde Kommune må ikke meddele tilladelser og dispensationer til projekter, der kan skade de internationale naturbeskyttelsesområder (Natura 2000 områder) eller de strengt beskyttede arter, jf. EU-Habitatdirektivet og det tilhørende bilag IV. Kerteminde Kommune skal derfor vurdere den mulige påvirkning i sagsbehandlingen.

Nærmeste beskyttede internationale naturbeskyttelsesområde til ansøgte ændring ligger over 2 km mod øst. Der er tale om Natura 2000-område nr. 113 Urup Dam, Brabæk Mose, Birkende Mose og Illemose.

Kerteminde Kommune har ikke kendskab til bilag IV-arter på ejendommen. Der kan dog potentielt være flagermus i området, men disse vurderes ikke at blive påvirket negativt af ansøgte projekt.

Kerteminde Kommune vurderer derfor, at det ansøgte ikke i sig selv eller i kumulation med andre projekter vil skade bilag IV-arter eller arter og naturtyper i Natura 2000-området. Kommunen vurderer desuden, at landzonetilladelsen ikke vil hindre opnåelse af gunstige bevaringsstatus for arterne eller naturtyperne i Natura 2000-området. Kerteminde Kommune vurderer derfor, at en nærmere konsekvensvurdering ikke er påkrævet.

### Naboorientering

Ansøgningen er ikke sendt til orientering ved naboer, da kommunen har vurderet, at det ansøgte projekt er af underordnet betydning for de omboende, jf. planlovens §35, stk. 5.

### Offentliggørelse

Landzonetilladelsen vil blive offentliggjort d.d. på kommunens hjemmeside, [www.kerteminde.dk](http://www.kerteminde.dk), under 'Aktuelle høringer og afgørelser'. Landzonetilladelsen må først udnyttes 4 uger efter at tilladelsen er offentliggjort. En eventuel klage over afgørelsen har opsættende virkning med mindre Planklagenævnet bestemmer andet.

Venlig hilsen

Kerteminde Kommune  
v. Malene Støchkel Berthelsen  
Bygge- og landzonesagsbehandler

**Vedlagt**      Situationsplan  
                    Klagevejledning

**Erhvervs- og  
Arbejdsmarkedsafdelingen  
Team Byggesag**

Lindøalleen 51  
5330 Munkebo  
Tlf.: 65 15 14 40  
Byg@kerteminde.dk  
[www.kerteminde.dk](http://www.kerteminde.dk)

Dato: 15. oktober 2024

### Kontakt

Team Byggesag  
mail: [Byg@kerteminde.dk](mailto:Byg@kerteminde.dk)  
tlf.: 65 15 14 40

Byggesagsnr.: S2024-7440  
Ejendoms Nr.:



## Kerteminde Kommune

### Kopi til

Østfyns Museer: [Landskab-arkaeologi@ostfynsmuseer.dk](mailto:Landskab-arkaeologi@ostfynsmuseer.dk) og [arkaeologi@ohavsmuseet.dk](mailto:arkaeologi@ohavsmuseet.dk)

Danmarks Naturfredningsforening: [dnkerteminde-sager@dn.dk](mailto:dnkerteminde-sager@dn.dk) og [dn@dn.dk](mailto:dn@dn.dk)

Dansk Ornitologisk Forening: [natur@dof.dk](mailto:natur@dof.dk) og [kerteminde@dof.dk](mailto:kerteminde@dof.dk)

Erhvervs- og  
Arbejdsmarkedsafdelingen  
Team Byggesag

Lindøalleen 51  
5330 Munkebo  
Tlf.: 65 15 14 40  
Byg@kerteminde.dk  
www.kerteminde.dk

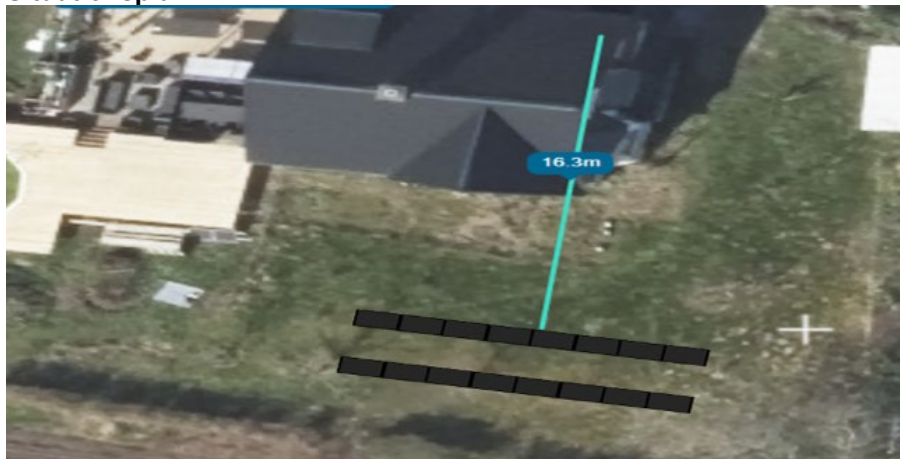
Dato: 15. oktober 2024

### Kontakt

Team Byggesag  
mail: [Byg@kerteminde.dk](mailto:Byg@kerteminde.dk)  
tlf.: 65 15 14 40

Byggesagsnr.: S2024-7440  
Ejendoms Nr.:

### Situationsplan



### Klagevejledning

Du kan klage over denne afgørelse, inkl. vilkår, til Planklagenævnet. Klagefristen er 4 uger fra modtagelse af afgørelsen – dvs. den 12. november 2024.

Du klager via Klageportalen, som du finder via på [www.borger.dk](http://www.borger.dk) og [www.virk.dk](http://www.virk.dk), hvor du logger på med NEM-ID. En klage er indgivet, når den er tilgængelig for Kerteminde Kommune via klageportalen.

Planklagenævnet afviser din klage, hvis du sender den uden om klageportalen, medmindre du forinden er blevet fritaget for brug af klageportalen. Hvis du ønsker at blive fritaget for at bruge klageportalen, skal du sende en begrundet anmodning til Planklagenævnet. Nævnet afgør herefter, om du kan fritages for at bruge klageportalen.

Når du klager, skal du betale et klagegebyr på 900 kr. for borgere og 1.800 kr. for virksomheder, organisationer og offentlige myndigheder. Betaling af klagegebyr sker ved elektronisk overførsel til Planklagenævnet.

For yderligere information henvises til Planklagenævnets hjemmeside, der kan tilgås via Nævnenes Hus - [www.naevneneshus.dk](http://www.naevneneshus.dk)